

**RYKOV Libčany, s.r.o.**  
**Libčany 14**  
**50322 Libčany**  
**Czech Republic**  
**T/F +420 495 585 422**  
**rykov@rykov.cz**  
**www.rykov.cz**



# **PŮVODNÍ NÁVOD K POUŽÍVÁNÍ**

## **SHRNOVACÍ RADLICE 120-150 ( PŘIPOJENÍ K *ATV, UTV* )**



# Obsah

<b>1 Úvod</b> .....	<b>3</b>
1.1 Základní upozornění.....	3
<b>2 Bezpečnost provozu</b> .....	<b>4</b>
2.1 Bezpečnostní předpisy.....	4
2.2 Bezpečnostní piktogramy.....	4
<b>3 Základní informace</b> .....	<b>5</b>
3.1 Použití stroje.....	5
3.1.1 Technické údaje.....	5
3.2 Popis stroje a jeho částí.....	5
<b>4 Návod k používání</b> .....	<b>6</b>
4.1 Sestavení stroje.....	6
4.2 Specifikace nosiče (ATV nebo UTV).....	7
4.3 Připojení stroje k ATV nebo UTV.....	7
4.4 Uvedení do provozu.....	7
4.4.1 Shrnování ve svahu.....	8
4.5 Práce se strojem.....	8
4.5.1 Výškové ovládání.....	8
4.5.2 Natočení radlice.....	8
4.5.3 Nastavení pracovní výšky.....	9
4.5.4 Způsob shrnování.....	9
4.5.4.1 Problémy při shrnování.....	9
<b>5 Údržba, ošetřování, skladování</b> .....	<b>10</b>
5.1 Mazání stroje.....	10
5.2 Výměna gumového břitu radlice.....	10
5.3 Servisní intervaly.....	11
5.4 Problémy a jejich řešení.....	11
5.5 Skladování.....	11
5.5.1 Mytí a čištění stroje.....	11
5.6 Likvidace obalů a stroje po skončení životnosti.....	12
5.7 Výrobní štítek.....	12
<b>6 Seznam náhradních dílů</b> .....	<b>13</b>

# 1 Úvod

Vážený zákazníku a uživateli!

Děkujeme Vám za důvěru, kterou jste nám prokázal koupí našeho výrobku.

Tato shrnovací radlice je určena v agregaci s ATV nebo UTV, k vyhrnování nečistot a sněhu z cest, chodníků a parkovišť.

Přečtěte si, prosím, důkladně tento návod k používání.

## 1.1 Základní upozornění

Uživatel je povinen seznámit se s tímto návodem k používání a dbát všech pokynů pro obsluhu stroje, aby nedošlo k ohrožení zdraví a majetku uživatele, jakož i jiných osob.

Bezpečnostní pokyny uvedené v tomto návodu nepopisují veškeré možnosti, podmínky a situace, které se mohou v praxi vyskytovat. Bezpečnostní faktory jako, je zdravý rozum, opatrnost a pečlivost, nejsou součástí tohoto návodu, ale předpokládá se, že je má každá osoba, která se strojem zachází, anebo na něm provádí údržbu.

S tímto strojem smí pracovat pouze osoby duševně a fyzicky zdravé. Při profesionálním použití tohoto stroje je povinen majitel stroje zajistit obsluhu, která bude stroj používat, školení o bezpečnosti práce a provést instruktáž k ovládní tohoto stroje a vést o těchto školeních záznamy. Musí též provést tzv. kategorizaci prací dle příslušné národní legislativy.



Jestliže Vám budou některé informace v návodu nesrozumitelné, obraťte se na svého prodejce nebo přímo na výrobce stroje.

Návody k používání, kterými je tento stroj vybaven, jsou nedílnou součástí stroje. Musí být neustále k dispozici, uloženy na dostupném místě, kde nehrozí jejich zničení. Při prodeji stroje další osobě musí být návody k používání předány novému majiteli.

Výrobce nenes odpovědnost za vzniklá rizika, nebezpečí, havárie a zranění vzniklá provozem stroje, pokud nejsou splněny výše uvedené podmínky. Výrobce nenes odpovědnost za škody způsobené neoprávněným použitím, nesprávnou obsluhou stroje a za škody způsobené jakoukoliv úpravou stroje bez souhlasu výrobce.

Při práci je zejména nutné řídit se bezpečnostními předpisy, abyste se vyvarovali nebezpečí zranění vlastní osoby, osob v okolí nebo způsobení škody na majetku.

Jakákoli neoprávněná úprava stroje ruší platnost záruky.

	<b>Pokud uvidíte v návodu tento symbol, pečlivě si přečtěte následující sdělení!</b>
	<b>Tento mezinárodní bezpečnostní symbol indikuje důležitá sdělení, jež se týkají bezpečnosti. Když uvidíte tento symbol, buďte ostražití k možnosti úrazu vlastní osoby nebo jiných osob a pečlivě přečtěte následující sdělení.</b>

*Tab. 1: Symboly*








**Výrobce si vyhrazuje právo na technické změny a inovace, které nemají vliv na funkci a bezpečnost stroje.**

**Tyto změny se nemusí projevit v tomto návodu k používání. Tiskové chyby vyhrazeny.**

## 2 Bezpečnost provozu

Stroj je navržen tak aby co nejvíce chránil obsluhu před odletujícími částmi. Neodstraňujte žádný pasivní ani aktivní bezpečnostní prvek. Vystavujete se tak riziku zranění.

### 2.1 Bezpečnostní předpisy

-  Obsluha stroje musí být starší 18 let. Je povinna seznámit se s návody k používání stroje a mít povědomí o obecných zásadách bezpečnosti práce.
-  Před každým použitím stroje zkontrolujte, zda některá část není poškozena nebo uvolněna. Zjištěné závady musí být ihned odstraněny. Poškozený stroj nesmí být uveden do provozu. Při opravách používejte pouze originální náhradní díly.
-  Pracovní prostor musí být před použitím stroje zbaven velkých pevných těles (jako jsou kameny, dráty, volné stavební zbytky atp.), které by mohly být vymrštěny, nebo by mohly poškodit stroj. Nelze-li je odstranit, vyhněte se těmto místům.
-  Při práci se strojem musí být všechny ostatní osoby (zvláště pak děti) a zvířata mimo pracovní prostor stroje. Obsluha může pokračovat v práci až po jejich vykázaní do bezpečné vzdálenosti.
-  Je zakázáno odstraňovat veškerá ochranná zařízení a kryty ze strojů.
-  Veškeré opravy, seřizování, mazání a čištění stroje provádějte za klidu stroje a v jeho zajištěné poloze.
-  Připojování i odpojování stroje od traktoru provádíme na rovném, suchém a pevném povrchu.

### 2.2 Bezpečnostní piktogramy

Uživatel je povinen udržovat piktogramy na stroji v čitelném stavu a v případě jejich poškození zajistit jejich výměnu.



**Obr. 1:** Před použitím stroje prostuduj návod k používání.



**Obr. 2:** Nebezpečí zásahu odletujícími úlomky, odřezky, vymrštěnými předměty atp. Ostatní osoby a zvířata - dodržet bezpečnou vzdálenost od stroje.



**Obr. 3:** Maximální povolená pracovní rychlost.

## 3 Základní informace

### 3.1 Použití stroje

Shrnovací radlice SB 120-150 je navržena a vyrobena dle nejnovějších poznatků v oblasti malé zahradní a zemědělské techniky. Vyniká snadnou ovladatelností a bezproblémovou údržbou.

Radlice je určena především pro shrnování sněhu, ale i ostatních sypkých materiálů např.: zahradní zeminy, písku, šterku, apod. U radlice lze nastavit jak výšku, tak úhel natočení (celkem 5 poloh) pomocí páky.

 **Použití k jinému, než určenému účelu je proto nutné považovat za použití k neurčenému účelu!**

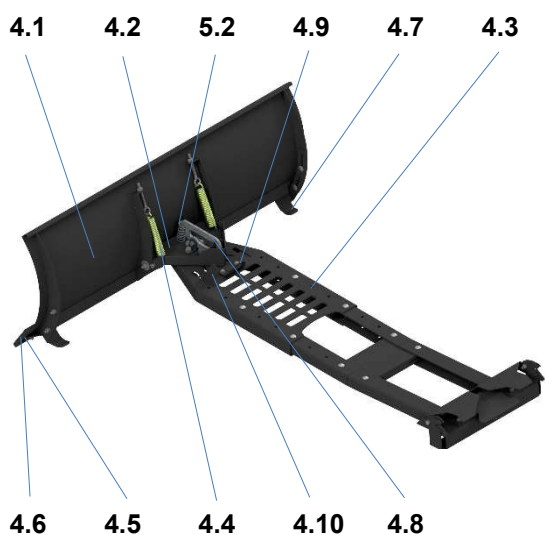
 **Je zakázáno odstraňovat veškerá ochranná zařízení a kryty ze strojů.**

#### 3.1.1 Technické údaje

TYP	SB 120	SB 130	SB 140	SB 150	Jednotka
Délka	1430 - 1730				mm
Šířka	1200	1300	1400	1500	mm
Výška	448				mm
Šíře záběru zařízení	1200	1300	1400	1500	mm
Hmotnost	50,2	51,4	52,6	53,8	kg

Tab. 2: Technické informace k radlici SB 120

### 3.2 Popis stroje a jeho částí



Obr. 4: Popis stroje pohled A

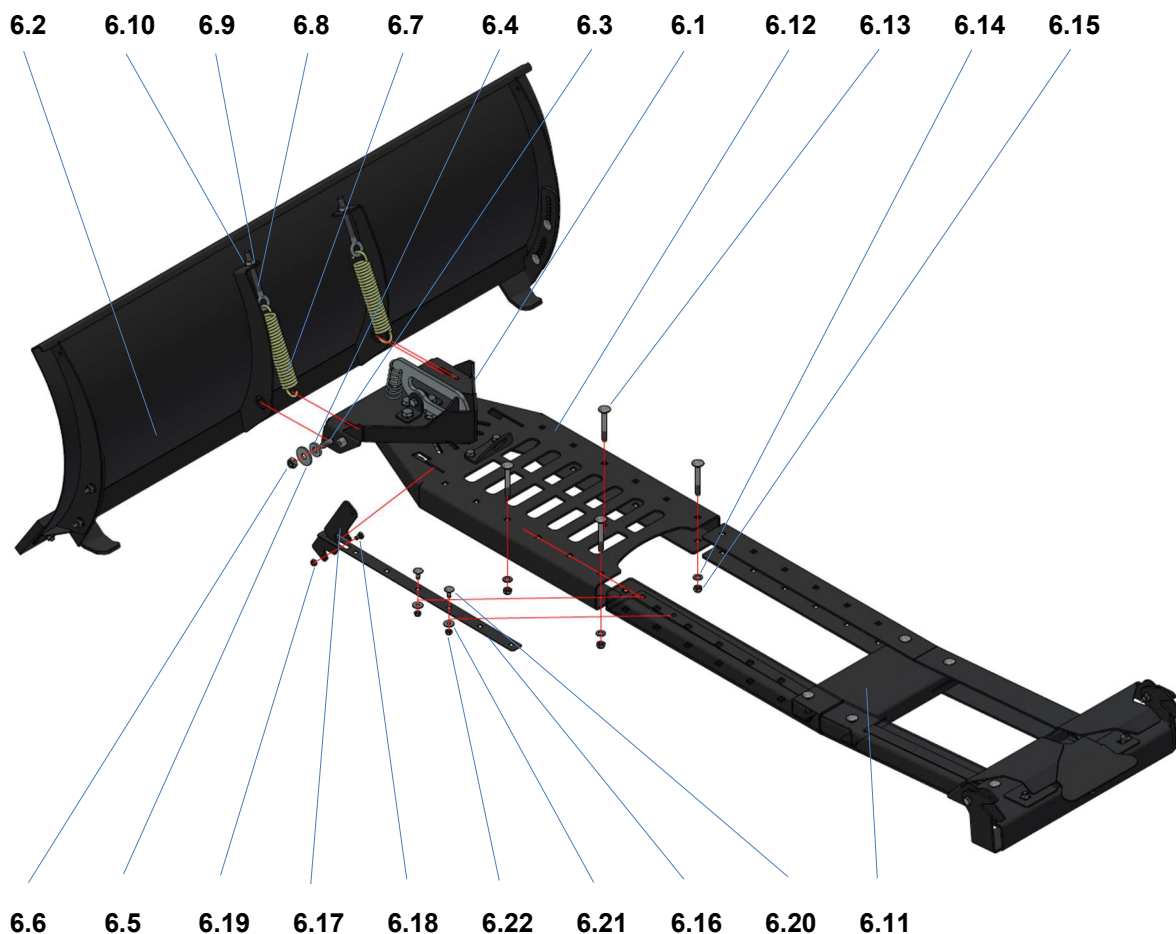


Obr. 5: Popis stroje pohled B

Hlavní částí sněhové radlice je přední díl (4.1). Ten je připojen přes natáčeč část (4.2) k nosnému rámu (4.3). Pružiny (4.4) zajišťují návrat předního dílu do pracovní polohy při náklonu od pevné překážky. K přednímu dílu je namontován gumový břit (4.5). Plochá ocel (4.6) vyztužuje břit. Nastavení pracovní výšky je umožněno pomocí kluzáků (4.7). Ovládací páka (4.8) slouží k aretaci natáčení. Radlice se připojuje k ATV nebo UTV pomocí zajišťujícího se mechanismu (5.1). Ke zvedání, za pomoci navijáku, slouží oko (4.9). Do zajištěné polohy natáčení přitahuje ovládací páku pružina (5.2). K odjištění mechanismu slouží systém páčky, táhla a pružiny (4.10).

## 4 Návod k používání

### 4.1 Sestavení stroje



**Obr. 6:** Sestavení stroje

#### **Postup:**

1. Vybalte smontované komponenty z krabice.
2. Vložte natáčecí rám (6.1) mezi žebra předního dílu radlice (6.2). Do čtvercového otvoru v natáčecím rámu patří ŠROUB VRATOVÝ-M10x30 (6.3). Pro vymezení použijte PODLOŽKU VELKOPLOŠNOU 10,5 (6.4), přiložte PODLOŽKU VELKOPLOŠNOU 11 (6.5) a dotáhněte MATICÍ POJISTNOU M10 (6.6). Do oválného průřezu a díry provlékněte PRUŽINU TAŽNOU 5x30x120x23 (6.7). Za druhý konec této pružiny zahákněte KOVANÉ OKO M10x73 (6.8) a to protáhněte otvorem v horní části žebra. Navlíkněte PODLOŽKU 10,5 (6.9) a MATICI M10 (6.10) utáhněte tak, aby závitová část kovaného oka byla cca 15 mm od horního zpětného ohybu. Celý postup opakujte i na druhé straně.
3. Přípojný rám (6.11) vložte do nosného rámu (6.12). Celková délka rámu po smontování je dána vzdáleností mezi přípojným adaptérem a přední částí ATV nebo UTV. Po připojení radlice do adaptéru, který je namontován na ATV nebo UTV, musí být splněna podmínka bezkolizního natočení radlice. To znamená, že při maximálním natočení radlice, nesmí dojít ke kontaktu např. s předními koly. Rámy smontujeme pomocí čtyř VRATOVÝCH ŠROUBŮ-M8x65 (6.13), PODLOŽEK 8,4 (6.14) a MATIC POJISTNÝCH M8 (6.15).
4. Tažný pásek (6.16) vložte do nosného rámu. Do výřezu vložte ovládací páčku (6.17) a zajistěte ŠROUBEM M6x10 (6.18) a MATICÍ POJISTNOU M6 (6.19). Spojení pásku proveďte pomocí dvou VRATOVÝCH ŠROUBŮ M6x16 (6.20), VELKOPLOŠNÝCH PODLOŽEK 6,4 (6.21) a MATIC POJISTNÝCH M6 (6.22). Po dotažení šroubových spojů musí být pásky dosednuté na sebe.

## 4.2 Specifikace nosiče (ATV nebo UTV)

 **Po připojení radlice k ATV nebo UTV nesmí být překročena celková hmotnost.**

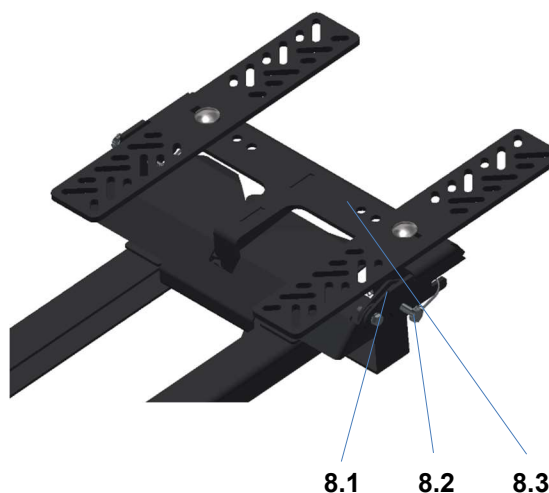
Musíme tedy počítat s provozní váhou ATV nebo UTV + váha radlice + váha obsluhy. Provozní a celkovou váhu uvádí výrobce ATV nebo UTV v návodu.

 **U ATV nebo UTV se po připojení radlice zhoršuje stabilita.**

## 4.3 Připojení stroje k ATV nebo UTV



**Obr. 7:** Přední část radlice



**Obr. 8:** Zadní část radlice


### Postup:

1. Při prvním připojování podsuňte radlici pod ATV nebo UTV, tak aby připojovací body rámu (8.1) byly pod čepy adaptéru (8.2). Nyní upevněte hák navijáku za jednu z příček (7.1), která je ve vertikálním směru přímo pod spuštěným hákem. Tuto příčku budete již využívat při každém připojování.
2. Stiskněte tlačítko pro navijení až do doby, že bude břit (7.2) ve výšce cca 20 cm. Nyní přistupte k radlici zepředu. Uchopte přední díl radlice (7.3) a pohybem nejprve k sobě a poté od sebe natlačte do adaptéru (8.3). Ovládací páčka (7.4) musí být v zadní poloze. Pokud jste vše udělali správně, neměl by být výklon radlice větší než cca 10 cm do strany. **Skloňte radlici na terén a přepojte hák do oka (7.5)!**
3. Odpojení radlice provádějte při jejím spuštění na terén. Poté přesuňte ovládací páčku do přední polohy. Radlici uvolněte směrem dopředu. Odpojte hák navijáku. Nyní je radlice odpojená.

## 4.4 Uvedení do provozu

1. Připojte stroj k ATV nebo UTV.
2. Pomocí navijáku zvedněte radlici do horní polohy.

 **Nevzdalujte se od stroje.**

 **Proveďte, že se všechny osoby, zvířata, děti nachází v bezpečné vzdálenosti od zařízení! Pokud tomu tak není, nepokračujte v této činnosti!**

#### 4.4.1 Shrnutí ve svahu

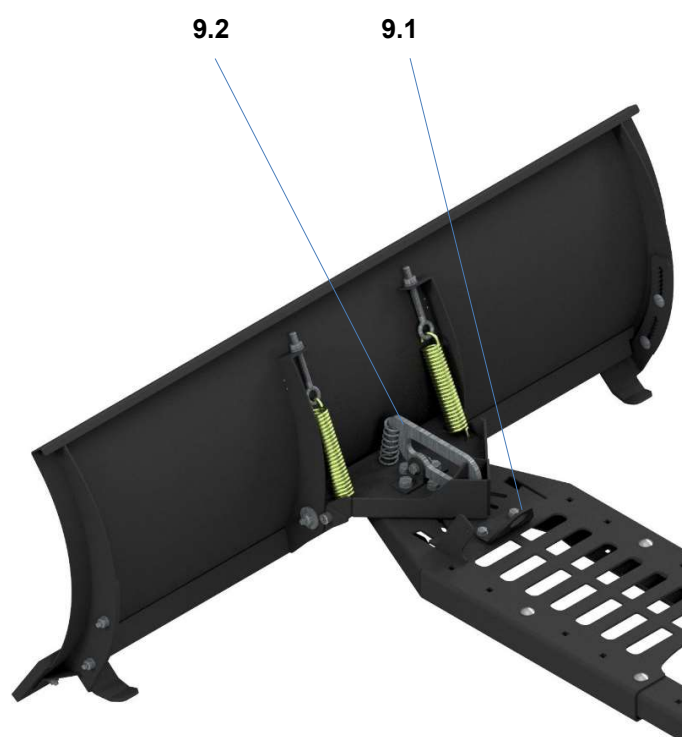
 Neuklízejte na silně se svažujících svazích.

 Bezpečná svahová dostupnost stroje je 12°. Úklid prudších svahů je na Vaši zodpovědnost.

#### 4.5 Práce se strojem

##### 4.5.1 Výškové ovládání

Hák navijáku musí být upevněn za oko (9.1).



##### a) Pohyb nahoru

Stiskněte tlačítko pro navíjení. Radlice se potom začne zvedat. Koncová poloha zvedání není ošetřena koncovým spínačem. Proto se radlice nesmí zvedat až do maximální koncové polohy, kdy dojde k opření o rám ATV nebo UTV.

##### b) Pohyb dolů

Stiskněte tlačítko pro odvíjení. Radlice se potom začne spouštět. Po dotknutí radlice s terénem ještě necháme nosné lano trochu povoleno, aby docházelo při jízdě ke kopírování terénu.

Obr. 9: Výškové ovládání

##### 4.5.2 Natočení radlice

Zvedněte radlici do horní polohy. Ovládací páku (9.2) potlačte směrem nahoru:

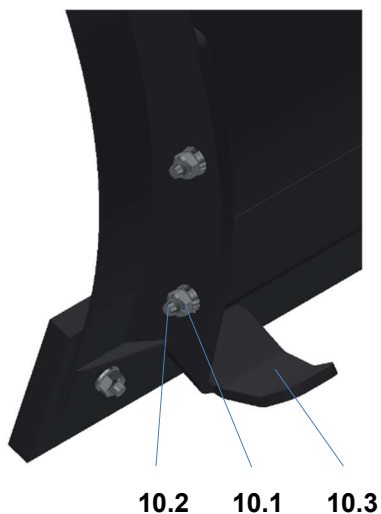
- Natočení radlice doprava – pravou stranu radlice tlačte směrem dozadu.
- Natočení radlice doleva – levou stranu radlice tlačte směrem dozadu.

Radlice má dvě polohy vlevo, středovou a dvě polohy vpravo.



### 4.5.3 Nastavení pracovní výšky

 Při nastavování pracovní výšky radlici skloňte na rovný terén.




#### Postup:

1. Klíčem č. 13 povolte matice (10.1) a vyjměte šrouby (10.2).
2. Nastavte kluzáky (10.3) tak, aby se dotýkaly terénu.
3. Vložte zpět šrouby a utáhněte matice.
4. Zkontrolujte, že je levý i pravý kluzák stejně nastaven.

Obr. 10: Nastavení kluzáků


### 4.5.4 Způsob shrnování

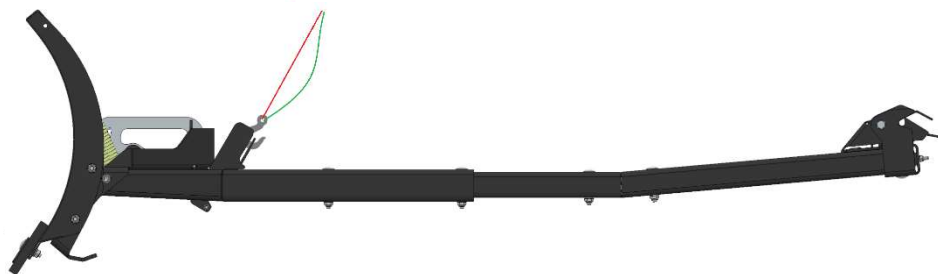
 Terén musí být před použitím zařízení zbaven pevných těles (jako jsou velké kameny, dráty, volné stavební zbytky atp.), které by mohly poškodit stroj. Nejdou-li odstranit, vyhněte se těmto místům.

Skloňte radlici na terén a potom se rozjed'te proti nečistotám, které chcete uklízet. Nečistoty jsou shrnovány ve směru jízdy vpřed nebo do stran dle natočení radlice.

#### 4.5.4.1 Problémy při shrnování

 Dbejte zvýšené opatrnosti při čištění prostoru okolo gumového břitu. Může být ostrý. Při čištění chraňte ruce pracovními rukavicemi.

 Kontrolu provádějte při skloněné radlici na terén. Nebo v horní poloze, kde musí být vypodložena, aby se zabránilo náhodnému klesnutí.



Obr. 11: Prověšení lana

Pokud nedochází k dokonalému vyhrnování materiálu, potom může být příčina v malém prověšení lana, které slouží k výškové manipulaci s radlicí. Při vyšších nerovnostech není tedy umožněno radlici více klesnout.

## 5 Údržba, ošetřování, skladování

 **Při údržbě stroj zdvihněte pomocí páky zvedání do horní polohy.**

K zajištění dlouhodobé spokojenosti s naším výrobkem je nutné věnovat mu náležitou péči při údržbě a ošetřování. Pravidelnou údržbou tohoto stroje zamezíte jeho rychlému opotřebení a zajistíte správnou funkci všech jeho částí.

Dodržujte všechny pokyny, které se týkají intervalů údržby a seřizování stroje. Doporučujeme Vám vést si záznam o počtu pracovních hodin stroje a o podmínkách, při kterých pracoval (pro potřebu servisů). Posezónní údržbu doporučujeme svěřit některému z našich autorizovaných servisů, stejně tak i běžnou údržbu, pokud si nejste jisti svými technickými schopnostmi.

 **Před každým použitím stroje zkontrolujte dotažení šroubových spojů.**

### 5.1 Mazání stroje

 **Při práci s mazivy dodržujte základní pravidla hygieny a dodržujte předpisy a zákony o ochraně životního prostředí.**

 **Pokud nejste dostatečně manuálně zručný, svěřte tuto činnost odbornému servisu.**

Před prvním použitím je vhodné namazat všechny pohyblivé součásti vazelínou nebo strojním olejem. Další mazání doporučujeme dle potřeby v závislosti na četnosti používání.

K zajištění bezproblémového a snadného pohybu všech mechanických částí je zapotřebí věnovat mazání dostatečnou pozornost. Většinou postačí několik kapek oleje (např. olej pro jízdní kola).

### 5.2 Výměna gumového břítu radlice

Pokud dojde k opotřebení břítu, nebo k jeho poškození, je nutné ho otočit nebo vyměnit.

Při jakékoliv neodborné opravě bez použití originálních náhradních dílů výrobce neručí za škody způsobené strojem nebo na stroji.

Radlice je vybavena dvěma výškově nastavitelnými kluznými nohami, které zamezují předčasnému opotřebení břítu. Břit lze otočit a používat ho z „druhé“ strany. V případě potřeby je možno objednat nový gumový břit i jakýkoliv další náhradní díl.

 **Stroj musí stát na pevném povrchu a musí být zajištěn tak, aby byl umožněn dobrý přístup k radlici a nedošlo k neočekávanému samovolnému pohybu stroje.**

 **Radlice musí být zajištěna ve zvednuté poloze a vypodložena aby se zabránilo náhodnému vypnutí zajišťujícího mechanismu.**

#### **Postup:**

1. Pomocí klíče č. 13 povolte matice na šroubech skrz břit, zajišťovací lištu a radlici.
2. Vyjměte šrouby, podložky a zajišťovací lištu.
3. Vyměňte nebo otočte břit.
4. Vložte ve správném pořadí zpět zajišťovací lištu, šrouby, podložky a utáhněte matice.

### 5.3 Servisní intervaly

Činnost	Před prací	V sezóně	Před skladováním
Mytí	-	2x	ano
Odstraňování nečistot	-	po každém shrnování	ano
Kontrola gumového břítu	ano	při poškození okamžitá výměna	ano
Kontrola dotažení šroubových spojů	ano	každých 5 hodin	ano

Tab. 3: Servisní intervaly

### 5.4 Problémy a jejich řešení

Problém	Příčina	Řešení
Radlice nelze zvednout.	Hák lana není připojen	Připojte do oka hák.
	Jiná závada.	Navštivte servis.
Radlici nelze natočit.	Páka nebyla dostatečně odtážená.	Odtáhněte páku do koncové polohy. Poté otočte.
	Mechanismus nepracuje správně.	Odstraňte nečistoty.
	Jiná závada.	Navštivte servis.
Jiná závada.		Navštivte servis.

Tab. 4: Problémy a jejich řešení

### 5.5 Skladování


Před delším skladováním (např. po sezóně) očistěte stroj od veškerých nečistot. Zamezte nepovolaným osobám v přístupu ke stroji. Chraňte stroj proti povětrnostním vlivům, ale nepoužívejte neprodyšné ochrany kvůli možnosti zvýšené koroze pod ní.

 Zkontrolujte neporušenost gumového břítu (v případě poškození ho vyměňte).

#### Doporučujeme:

1. Odstranit ze stroje všechny nečistoty,
2. Opravit poškozená místa na barvených kovech,

#### 5.5.1 Mytí a čištění stroje

 Při čištění a mytí stroje postupujte tak, abyste dodrželi platná ustanovení a zákony o ochraně vodních toků a jiných vodních zdrojů před jejich znečištěním nebo zamořením chemickými látkami.

## 5.6 Likvidace obalů a stroje po skončení životnosti

Po vybalení stroje jste povinen provést likvidaci obalů, dle národních zákonů a vyhlášek o nakládání s odpady.

***Při likvidaci stroje po skončení životnosti doporučujeme postupovat následujícím způsobem:***

1. Ze stroje demontujte všechny díly, které se dají ještě využít,
2. Demontujte díly z plastů a barevných kovů.
3. Odstrojený zbytek stroje a demontované díly zlikvidujte dle národních zákonů a vyhlášek o nakládání s odpady.

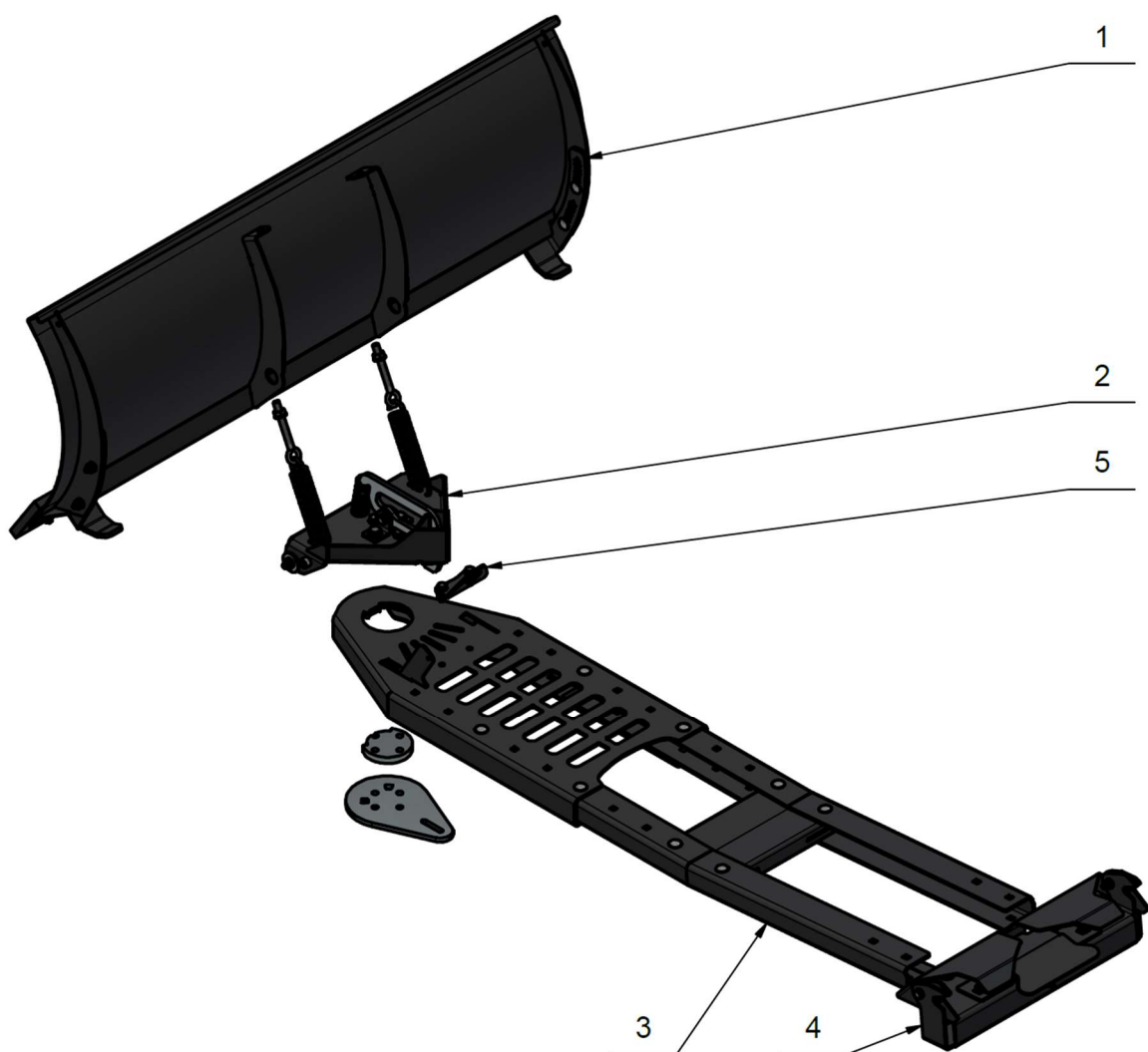
## 5.7 Výrobní štítek

Stroj je označen tímto výrobním štítkem.



**Obr. 12:** Výrobní štítek

## 6 Seznam náhradních dílů



Obr. 13: Rozpad

POZICE	SKLADOVÉ ČÍSLO	NÁZEV	NORMA	KS
1	SB01-00-000	SNOW BLADE 01 ( šíře 120 cm)		1
	SB03-00-000	SNOW BLADE 03 ( šíře 130 cm)		1
	SB04-00-000	SNOW BLADE 04 ( šíře 140 cm)		1
	SB05-00-000	SNOW BLADE 05 ( šíře 150 cm)		1
2	RP03-00-000	ROTATION POINT 03		1
3	CF02-00-000	CONNECTION FRAME 02		1
4	CP03-00-000	CONNECTION PLATE 03		1
5	LE01-00-000	LIFTING EYE		1

Tab. 5: Seznam dílů



Obr. 14: Rozpad 1

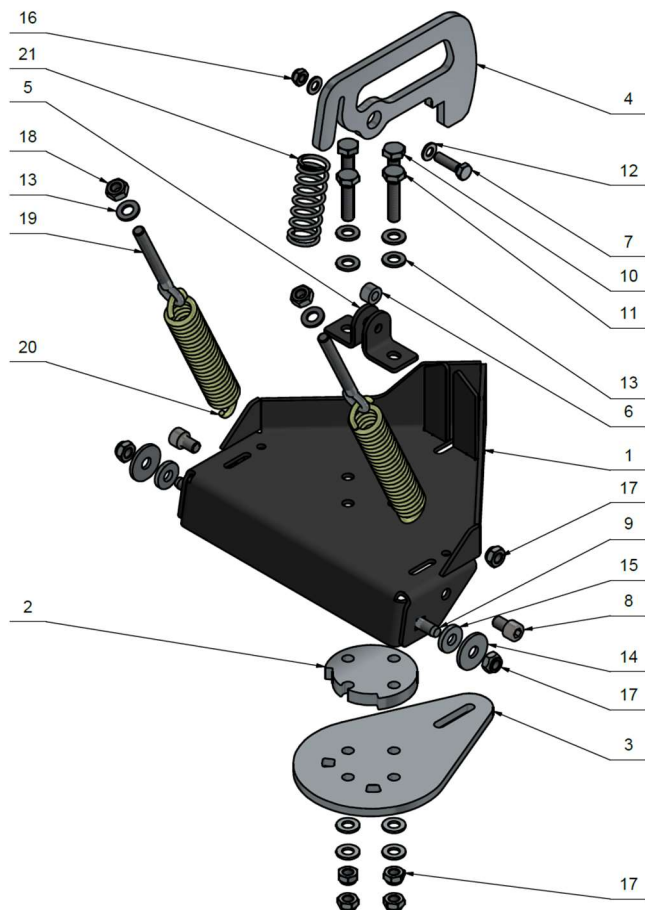
SHRNOVACÍ RADLICE ŠÍŘE 120 CM				
POZICE	SKLADOVÉ ČÍSLO	NÁZEV	NORMA	KS
1	SB01-10-000	FRONT ASSEMBLY		1
2	SB01-00-002	SLIDING LEG LEFT	CNC CUT	1
3	SB01-00-003	SLIDING LEG RIGHT	CNC CUT	1
4	SB01-00-004	BLADE ATTACHMENT	CNC CUT	1
5	SB01-00-005	RUBBER BLADE	RUBBER 1200x100x15	1
6	PRDIN603080	ŠROUB VRATOVÝ M8x25	DIN 603	4
7	71085	ŠROUB VRATOVÝ - M8 x 35	DIN 603	6
8	PRDIN125520	PODLOŽKA A8,4	DIN 125	10
9	PRDIN127420	PODLOŽKA PRUŽNÁ A8	DIN 127	4
10	PRDIN934230	MATICE M8	DIN 934	10

SHRNOVACÍ RADLICE ŠÍŘE 130 CM				
POZICE	SKLADOVÉ ČÍSLO	NÁZEV	NORMA	KS
1	SB03-10-000	FRONT ASSEMBLY		1
2	SB01-00-002	SLIDING LEG LEFT	CNC CUT	1
3	SB01-00-003	SLIDING LEG RIGHT	CNC CUT	1
4	SB03-00-001	BLADE ATTACHMENT	CNC CUT	1
5	SB03-00-002	RUBBER BLADE	RUBBER 1300x100x15	1
6	PRDIN603080	ŠROUB VRATOVÝ M8x25	DIN 603	4
7	71085	ŠROUB VRATOVÝ - M8 x 35	DIN 603	6
8	PRDIN125520	PODLOŽKA A8,4	DIN 125	10
9	PRDIN127420	PODLOŽKA PRUŽNÁ A8	DIN 127	4
10	PRDIN934230	MATICE M8	DIN 934	10

SHRNOVACÍ RADLICE ŠÍŘE 140 CM				
POZICE	SKLADOVÉ ČÍSLO	NÁZEV	NORMA	KS
1	SB04-10-000	FRONT ASSEMBLY		1
2	SB01-00-002	SLIDING LEG LEFT	CNC CUT	1
3	SB01-00-003	SLIDING LEG RIGHT	CNC CUT	1
4	SB04-00-001	BLADE ATTACHMENT	CNC CUT	1
5	SB04-00-002	RUBBER BLADE	RUBBER 1400x100x15	1
6	PRDIN603080	ŠROUB VRATOVÝ M8x25	DIN 603	4
7	71085	ŠROUB VRATOVÝ - M8 x 35	DIN 603	7
8	PRDIN125520	PODLOŽKA A8,4	DIN 125	11
9	PRDIN127420	PODLOŽKA PRUŽNÁ A8	DIN 127	4
10	PRDIN934230	MATICE M8	DIN 934	11

SHRNOVACÍ RADLICE ŠÍŘE 150 CM				
POZICE	SKLADOVÉ ČÍSLO	NÁZEV	NORMA	KS
1	SB05-10-000	FRONT ASSEMBLY		1
2	SB01-00-002	SLIDING LEG LEFT	CNC CUT	1
3	SB01-00-003	SLIDING LEG RIGHT	CNC CUT	1
4	SB05-00-001	BLADE ATTACHMENT	CNC CUT	1
5	SB05-00-002	RUBBER BLADE	RUBBER 1500x100x15	1
6	PRDIN603080	ŠROUB VRATOVÝ M8x25	DIN 603	4
7	71085	ŠROUB VRATOVÝ - M8 x 35	DIN 603	8
8	PRDIN125520	PODLOŽKA A8,4	DIN 125	12
9	PRDIN127420	PODLOŽKA PRUŽNÁ A8	DIN 127	4
10	PRDIN934230	MATICE M8	DIN 934	12

**Tab. 6:** Seznam dílů 1

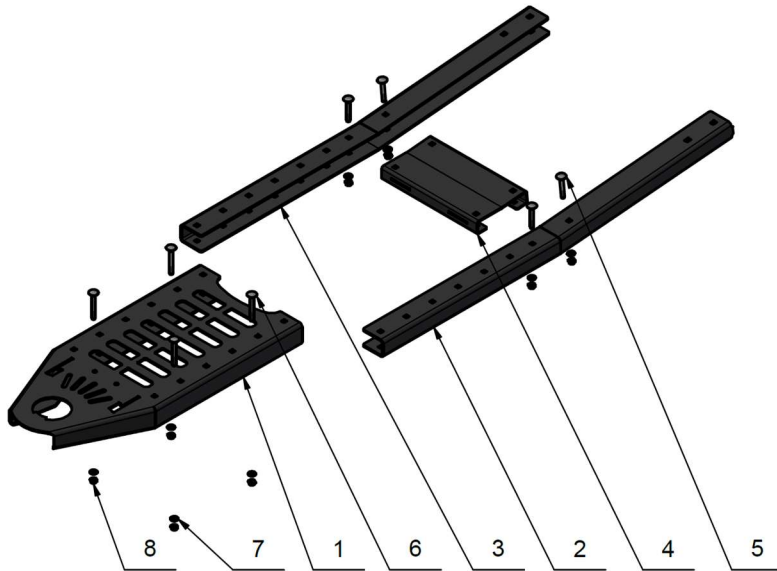


Obr. 15: Rozpad 2

POZICE	SKLADOVÉ ČÍSLO	NÁZEV	NORMA	KS
1	RP03-10-000	ROTATION FRAME		1
2	RP03-00-001	MIDDLE PLATE	CNC CUT	1
3	RP03-00-002	LOCKING KEY	CNC CUT	1
4	RP03-00-003	ROTATION STOP	CNC CUT	1
5	RP03-00-004	GUIDE PLATE	CNC CUT	2
6	RP03-00-005	DISTANCE RING	CNC CUT	1
7	PRDIN933143	ŠROUB M8x30	DIN 933	1
8	71109	ŠROUB M10x16	DIN 912	2
9	04001326	ŠROUB VRATOVÝ - M10x30 8.8	DIN 603	2
10	71140	ŠROUB M10x40	DIN 933	2
11	04001840	DIN 933 - M10 x 45	DIN 933	2
12	PRDIN125520	PODLOŽKA A8,4	DIN 125	2
13	PRDIN125535	PODLOŽKA A10,5	DIN 125	10
14	73107	PODLOŽKA 11	DIN 440R	2
15	73601	PODLOŽKA KRUHOVÁ	DIN 7349 - 10,5	2
16	PRDIN985231	MATICE POJISTNÁ M8	DIN 985	1
17	PRDIN985241	MATICE POJISTNÁ M10	DIN 985	8
18	PRDIN934240	MATICE M10	DIN 934	2
19	71112	KOVANÉ OKO M10x68		2
20	80402	PRUŽINA TAŽNÁ	5x30x120x23	2
21	80423	PRUŽINA TLAČNÁ	28x3,15x75	1

Tab. 7: Seznam dílů 2

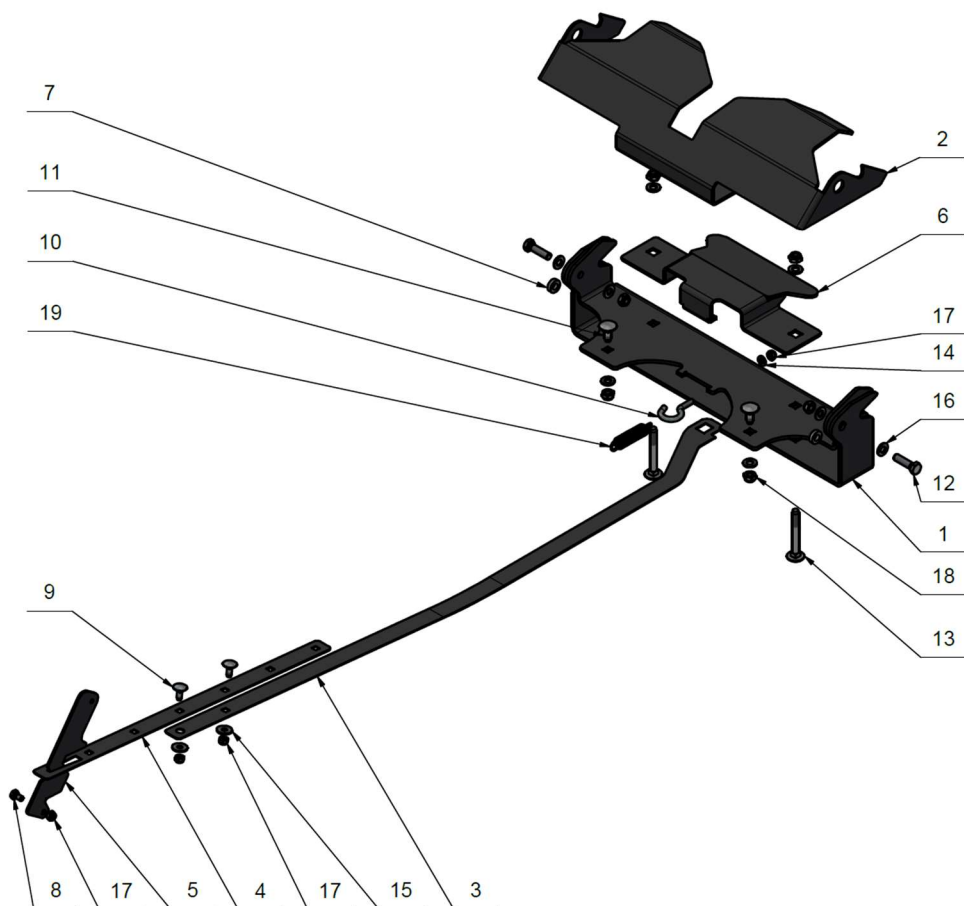




**Obr. 16:** Rozpad 3

POZICE	SKLADOVÉ ČÍSLO	NÁZEV	NORMA	KS
1	CF02-10-000	A-PART		1
2	CF02-00-002	TELESCOPIC FRAME LEFT	CNC CUT	1
3	CF02-00-003	TELESCOPIC FRAME RIGHT	CNC CUT	1
4	CF02-00-004	MIDDLE REINFORCEMENT	CNC CUT	1
5	73278	ŠROUB VRATOVÝ M8x55	DIN 603	4
6	71104	ŠROUB VRATOVÝ M8x65	DIN 603	4
7	PRDIN125520	PODLOŽKA A8,4	DIN 125	8
8	PRDIN985231	MATICE POJISTNÁ M8	DIN 985	8

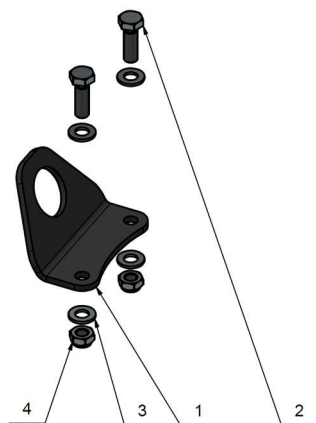
**Tab. 8:** Seznam dílů 3



**Obr. 17:** Rozpad 4

POZICE	SKLADOVÉ ČÍSLO	NÁZEV	NORMA	KS
1	CP03-00-001	CONNECTION PLATE	CNC CUT	1
2	CP03-00-002	LOCKING PLATE	CNC CUT	1
3	CP03-00-003	REAR ROD	CNC CUT	1
4	CP03-00-004	FRONT ROD	CNC CUT	1
5	CP03-00-005	ROD LEVER	CNC CUT	1
6	CP03-00-006	GUIDE PLATE	CNC CUT	1
7	CP03-00-007	BOUNDARY RING	CNC CUT	2
8	71073	ŠROUB M6x10	DIN 933	1
9	72297	ŠROUB VRATOVÝ M6x16	DIN 603	2
10	73345	ŠROUB S HÁKEM 6x50		1
11	04000539	ŠROUB VRATOVÝ M8x20	DIN 603	2
12	71083	ŠROUB M8x30	DIN 933	2
13	71104	ŠROUB VRATOVÝ M8x65	DIN 603	2
14	PRDIN125510	PODLOŽKA A6,4	DIN 125	1
15	04000235	PODLOŽKA VELKOPLOŠNÁ 6,4	DIN 9021	2
16	PRDIN125520	PODLOŽKA A8,4	DIN 125	8
17	PRDIN985221	MATICE POJISTNÁ M6	DIN 985	4
18	PRDIN985231	MATICE POJISTNÁ M8	DIN 985	6
19	80417	PRUŽINA TAŽNÁ	14x2x62	1

**Tab. 10:** Seznam dílů 4



**Obr. 18:** Rozpad 5

POZICE	SKLADOVÉ ČÍSLO	NÁZEV	NORMA	KS
1	LE01-00-001	LIFTING EYE	CNC CUT	1
2	71083	ŠROUB M8x25	DIN 933	2
3	PRDIN125520	PODLOŽKA A8,4	DIN 125	4
4	PRDIN985231	MATICE POJISTNÁ M8	DIN 985	2

**Tab. 11:** Seznam dílů 5

# ES PROHLÁŠENÍ O SHODĚ (originál)

## EC declaration of conformity (the original)

<b>Výrobce / Manufacturer:</b>	<b>RYKOV Libčany, s.r.o.</b>
<b>Adresa / Address:</b>	Libčany 14, 50322 Libčany, ČR
<b>IČ / ID:</b>	27502805
<b>Jméno a adresa osoby pověřené sestavením technické dokumentace (podle 2006/42/ES, NV č. 176/2008 Sb.) / Name and address of the person authorised to compile the technical file (according to 2006/42/EC):</b>	<b>RYKOV Libčany, s.r.o., Libčany 14, 50322 Libčany, ČR</b>
<b>Výrobek (stroj) – typ / Product (Machine) – Type:</b>	<b>Shrnovací radlice typ SR</b>
<b>Výrobní číslo / Serial number:</b>	001/SB-120-02-02
<b>Popis / Description:</b>	Shrnovací radlice je určena ke shrnování sněhu, nebo sypkých hmot na zpevněném povrchu Šířka záběru: 1200 – 1500 mm. Rozměry: (1200x550x300) mm. Hmotnost: 50,2 kg.
<b>Prohlašujeme, že strojní zařízení splňuje všechna příslušná ustanovení uvedených směrnic (NV) / We declare that the machinery fulfils all the relevant provisions of the mentioned Directives (Government Provisions):</b>	Strojní zařízení – směrnice 2006/42/ES, NV č. 176/2008 Sb. / the Machinery Directive 2006/42/EC,
<b>Harmonizované technické normy a technické normy použité k posouzení shody / The harmonized technical standards and the technical standards applied to the conformity assessment:</b>	ČSN EN ISO 12100-2:2004, ČSN EN 953+A1:2009, ČSN EN 55014-2:1997 ČSN EN ISO 3746:2010

Poznámka: Veškeré předpisy byly použity ve znění jejich změn a doplňků platných v době vydání tohoto prohlášení bez jejich citování. /  
Note: All regulations were applied in wording of later amendments and modifications valid at the time of this declaration issue without any citation of them.


Místo a datum vydání / Libčany 1.8.2022  
Place and date of issue:

Osoba zmocněná k podpisu za výrobce /  
Signed by the person entitled to deal in the name of producer:

Jméno / Jan Rychtera  
Name:

Funkce / jednatel  
Grade:

Podpis /  
Signature:

  
**RYKOV RYKOV Libčany, s.r.o.**  
503 22 Libčany 14  
tel./fax: 00420 495 585 477, tel./00420 495 585 422  
IČO: 27502805, DIČ: CZ27502805  
www.rykov.cz, e-mail: rykov@rykov.cz